

LIGHTSHOW IM AQUARIUM

Regent Lighting Center, Basel – Innenansicht blaue Fassade

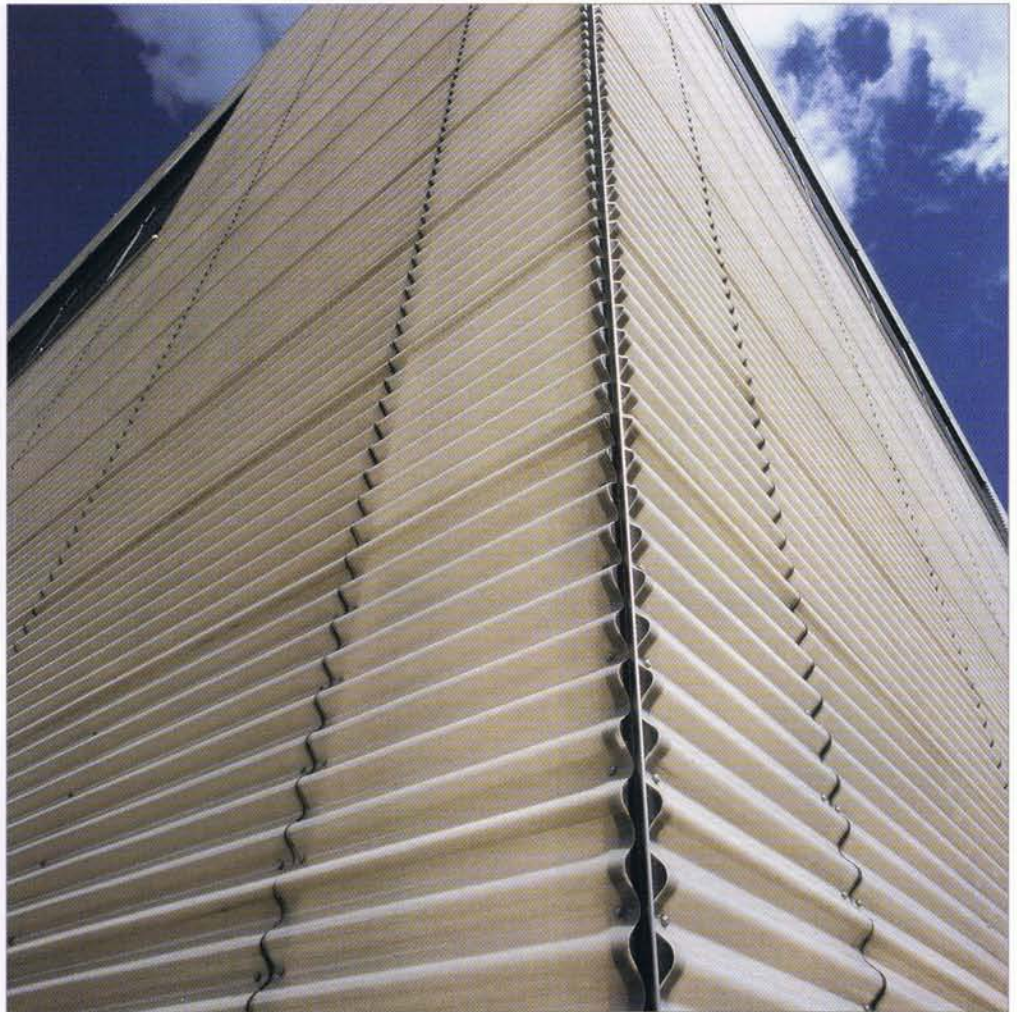
Es gibt Gebäude, die man einmal betritt – und dann nie wieder vergisst. Was dem Besucher in ihnen – allein durch Augenschein – widerfährt, ist dabei von so tiefer Eindringlichkeit, dass es jedem schwer fällt, sich dieser emotionalen Faszination auch nur augenblicksweise zu entziehen. Zu erleben ist eine derart atemberaubende Wirkung in den beiden exzellent konzipierten – und in der Schweiz sicherlich einmaligen – Showroomgeschossen der Firma Regent Lighting in Basel, die von den Architekten Staehelin, Gisin und Partner komplett neu gestaltet wurden.

DIE AUFGABE

Regent Lighting hatte das Architekturbüro Staehelin, Gisin und Partner im Jahre 2000 mit der Aufgabe betraut, den bestehenden viergeschossigen Bau auf dem Basler Dreispitzareal, der seit 1955 als Showroom und Bürobau genutzt wurde, in ein attraktives, modernes und funktional überzeugendes Ausstellungs- und Bürocenter umzuwandeln. Im Mittelpunkt dieser Aufgabe stand die Neugestaltung des Showrooms, der Büros sowie der Fassade. Mit dem Umbau sollte zugleich ein neues Erscheinungsbild geschaffen werden, das augenscheinlich die Unternehmensphilosophie repräsentiert. Zu den Vorgaben gehörte der Wunsch des Bauherrn, den Rohbau zu erhalten. Ferner mussten die beiden bestehenden Showroomgeschosse im Erd- und ersten Obergeschoss sowie die beiden Büroetagen im zweiten und dritten OG übernommen werden.

PARTNER AM BAU

- *Akustiker*
Lienhard Martin, Langenbruck
- *Aufzüge AS,*
Aufzüge AG, Schönbühl/BE
- *Bauingenieur*
Burger Cyrill + Partner AG, Basel
- *Baumeisterarbeiten,*
Bohr- und Fräsarbeiten
Stamm Bau AG, Binningen
- *Elektroingenieur*
Hefti Hess, Martignoni, Aarau
- *Fenster und Fassadenbau*
Gerber-Vogt AG, Allschwil
- *Gipsarbeiten*
Mensch AG, Basel
- *Glasschiebewand*
Automatische Türen
Dorma Türautomatik AG, Thal
- *HLKS-Ingenieur*
Cohatec AG, Oeschgen
- *Innere Malerarbeiten*
Meier Maler AG, Basel
- *Innere Schreinerarbeiten*
Job-Factory AG, Basel
- *Lichtwellplatten und*
Isolationselemente
Scobalit AG, Faserverstärkte
Kunststoffe für Dach + Wand,
Winterthur
- *Lüftungsanlagen*
Ariatherm, Muttenz
- *Metallbauarbeiten*
von Arx, Schlosserei
+ Metallbau, Riehen
- *Montagebau in Holz,*
Schreinerarbeiten
Hürzeler Holzbau AG, Magden
- *Rohrpostanlage*
Transro AG, Wohlen
- *Spengler/Flachdach*
Morath AG, Allschwil
- *Spezialverglasungen*
Demenga Glas AG, Basel
- *Telekommunikation*
Schachenmann + Co AG,
Elektrotechnische Unternehmung,
Basel
- *Unterlagsböden*
Unterlagsböden AG, Binningen



Aussenansicht Regent Lighting Center, Basel

DIE KONZEPTIONELLE LÖSUNG

Analog zum Geschäftsgegenstand von Regent Lighting – Beleuchtung – war es naheliegend, bei der Erarbeitung des neuen Gestaltungskonzeptes die beiden Komponenten Architektur und Licht miteinander zu verknüpfen. Inspirieren liessen sich die Planer dabei durch Metaphern wie Medusen oder Schneeglus. Gebilde und Körper, die nicht nur einen Ausdruck oder eine Gestalt besitzen. Die transluzent sind und mit dem Licht ihre Stimmung wechseln. Bei denen Innen- und Aussenwelt zwanglos korrespondieren, ineinander übergehen, zu einem eindrucksvollen Kontinuum verschmelzen.

Quintessenz dieser Überlegungen ist die Erkenntnis, dass bei diesem Projekt das architektonische Thema das Licht selbst ist. Demzufolge kleideten die Architekten das in seiner Struktur unveränderte Bauwerk über alle vier Etagen hinweg mit einer neu entwickelten, transluziden Kunststoff-Fassadenhülle-Brandkennziffer 5.3. – ein, die als klassisch hinterlüftete Fassade ausgeführt wurde. Dabei kamen für die innere Hülle blau eingefärbte Scobathermplatten, für den Wetterschutz weisspigmentierte Scobalittplatten zum Einsatz.

Die so erreichte Transluzenz der neuen Haut erlaubt ein breites Spektrum vielfältiger Ausdrucksformen. Im Bauwerk selbst entsteht ein Wechselspiel von Licht und Raum. Ein Dialog von Innen und

Aussen. Ein blaues Universum, das tagsüber Helligkeit von aussen bezieht und diese bei Dunkelheit wieder abstrahlt. Wie ein Aquarium, voller blauen Lichts. Im Showroom flankiert von nachtschwarzen Böden, Decken und Stützen. Verpackt in die starke Form eines Kubus, aus dem der Eingangsbereich wie auch die Fensterbänder in den beiden oberen Geschossen herausgefräst sind. Wobei die angedeutete Drehbewegung der oberen Fensterpartien die Orientierung des Bauwerks zum Hof hin regelt und der Besucher mit der Gegenläufigkeit der unteren Partie folgerichtig zum Eingang hin geleitet wird.

DAS RAUMPROGRAMM

Das Raumprogramm im Erd- und Obergeschoss besteht aus Showroom, Empfang, Ausstellung, Auditorium und Café. Dieser Bereich ist öffentlich zugänglich und wird von Besuchern frequentiert. Bemerkenswert ist, dass sämtliche zum Verkauf bestimmte Beleuchtungskörper im Showroom in Schränken untergebracht sind und erst auf Verlangen des Kunden präsentiert werden. Durch diese singuläre Darbietung wird die Wirkung des vorgeführten Objektes bewusst fokussiert und nachhaltig verstärkt.

Das zweite und dritte Obergeschoss beherbergt Büroräume, einen Prototypenraum, die Mitarbeiterkantine, eine Bibliothek sowie mehrere Sitzungsräume.

-ufo-



Aussenansicht Regent Lighting Center, Basel



BAUINFO

Technische Daten:

Objektbezeichnung

Regent Lighting Center

Ort:

Dornacherstrasse 390, Basel

Architektur/Ausführung:

Architektur Staehelin,

Gisin + Partner AG Basel

Mitarbeit:

Herbert Kurz, Arch. HTL/SIA

Innenarchitektur/Ausstellungs-

+ Beleuchtungskonzept:

Felice Dittli, Dipl. Gest.

HFG VSI, Luzern/Werk3 Basel

Bauherr:

Regent Lighting

Planungs-/Erstellungsjahre:

2000-2002

Bauzeit:

11 Monate

Bruttogeschossfläche:

2.200 m²

Bauvolumen:

7.600 m³

ANZEIGE



D' Schachemänner kemme... !



SCHACHENMANN + CO. AG BASEL

ELEKTROTECHNISCHE UNTERNEHMUNG

INGENIEURBÜRO

Eine gute Adresse für Telecomanlagen und Netzwerke

Bärenfelsenstrasse 40
4007 Basel
Tel. 061 699 22 33
Fax 061 692 20 09

www.schachenmann.ch

zertifiziertes Qualitätssystem

SCS

ISO 9001 : 2000

info@schachenmann.ch

Bettingerstrasse 7
4127 Birsfelden
Tel. 061 378 98 00
Fax 061 378 98 01